

УДК 725.57

ПРОБЛЕМА АРХИТЕКТУРЫ ЗДАНИЙ ДЕТСКИХ ДОШКОЛЬНЫХ УЧРЕЖДЕНИЙ

© Е.С. Борщева¹, А.Л. Ильиных², О.И. Саландаева³

Иркутский национальный исследовательский технический университет,
664074, Россия, г. Иркутск, ул. Лермонтова, 83.

Статья посвящена проблеме развития проектирования детских дошкольных учреждений в России. Проведен сравнительный анализ проектирования детских дошкольных учреждений России, Советского Союза и зарубежных стран. Представлен опыт проектирования современных детских дошкольных учреждений за рубежом, его применение в выпускной квалификационной работе.

Ключевые слова: проектирование, детские дошкольные учреждения, детский сад, планировочные решения.

ISSUE OF PRE-SCHOOL BUILDINGS ARCHITECTURE

E. Borshcheva, A. Ilyinykh, O. Salandayeva

Irkutsk National Research Technical University,
83 Lermontov Str., Irkutsk, 664074, Russia.

The article is devoted to the issue of development of designing pre-school facilities in Russia. The authors have carried out a comparative analysis of pre-school institutions design in Russia, the Soviet Union and foreign countries. They present the experience in the design of modern kindergartens abroad and its application in graduation qualification work.

Keywords: design, pre-school facilities, kindergarten, planning decisions.

В настоящее время в России в детских дошкольных учреждениях (ДДУ) современные методы воспитательного процесса требуют более гибкого подхода, чем в советское время. Здания ДДУ, построенные по более ранним нормативам советского времени, во многом не отвечают современным нормам по СанПиН 2.4.1.2660-10 (рис. 1, 2). Большим недостатком практики прошлых лет являлось то, что архитекторам и проектировщикам приходилось работать в жестких экономических условиях, что не позволяло развивать архитектурный образ детских садов должным образом. Проектировщики в силу малого финансирования не могли применять архитектурные приемы при проектировании детских дошкольных учреждений. По этой же причине недостаточное внимание можно было уделять вопросам интерьера – архитектуре и оборудованию помещений.

На сегодняшний день наблюдается огромный недостаток в местах в ДДУ, что требует в скорейшее время крупномасштабного строительства новых зданий детских учреждений в городах России. Требуется изменение подхода к проектированию, так как появились новые возможности: больше финансирования со стороны государства, новые строительные материалы, другая идеология.

Значимость и насущность этой темы обусловлено тем, что большое количество детских дошкольных учреждений в России отстают в экономическом развитии от других стран и как следствие в развитии новых архитектурных тенденций в проектировании детских садов.

В представленном анализе зарубежной практики проектирования и строительства детских дошкольных учреждений было выделено четыре аспекта, следуя которым необходимо уделить внимание поиску новых идей и решений в российской архитектурно-строительной деятельности:

- функционально-планировочное решение детских садов;
- архитектурно-стилистическое решение зданий детских дошкольных учреждений;
- интерьерное решение в соответствии с характером воспитательного процесса;
- обустройство прилегающей территории ДДУ с активным озеленением и применение современных малых архитектурных форм.

Внешний облик здания и формирование прилегающей территории создают общие композиционное решение ДДУ.

¹Борщева Евгения Сергеевна, студентка 4 курса Института архитектуры и строительства, e-mail: zaborshch@gmail.com

Borshcheva Evgeniya, 4th year student of Institute of architecture and construction, e-mail: zaborshch@gmail.com

² Ильиных Анна Леонидовна, студентка 4 курса Института архитектуры и строительства, e-mail: _anka_93@mail.ru
Ilyinykh Anna, 4th year student of Institute of architecture and construction, e-mail: _anka_93@mail.ru

³Саландаева Ольга Ивановна, доцент кафедры архитектуры и градостроительства, e-mail: salandaeva@rambler.ru

Salandaeva Olga, the senior lecturer, e-mail: salandaeva@rambler.ru

Согласно СанПиНу 2.4.1.2660-10 «Санитарно-эпидемиологические требования к устройству, содержанию и организации режима работы в дошкольных организациях», который был утвержден в декабре 2010 года: «Число детей в группе теперь регулируется не конкретным максимумом, а расчетом квадратных метров на одного ребенка» [1]. Следуя этим нормам – на каждого ребенка ясельной группы требуется 2,5 м², а на детей старших групп и дошкольников – 2 м².



Рис. 1. Типовой проект 214-2-40. Ясли-сад на 140 мест



Рис. 2. г. Вологда, ясли-сад на 88 мест. 1951-1952 гг. Гипроздрав. Проект № 779-3/51. Архитекторы Меерсон и Черняк

За границей есть тенденция уменьшения площадей только складских помещений, за счет чего увеличиваются площади помещений для детей. В России же, напротив, уменьшают объемы помещений, тем самым пытаясь разместить большее количество детей на той же площади, и таким образом сократить объемы строительства новых садов.

При рассмотрении здания детского сада в г. Далянь, Китай (рис. 3) особое внимание было уделено тому, что в здании имеется 9 групповых комнат со спальнями, душем, кухней и столовой, а также компьютерная аудитория, научный кабинет, библиотека, многоцелевой зал, залы для бальных танцев и музыки, театральный кружок, лекционный зал, помещения для персонала. Около здания расположены специальные площадки для игр для каждой группы с дорожками для велосипедов. Каж-

дая групповая комната представляет собой отдельный модуль, размещенный на двух уровнях, нижний из ярусов сообщается с общим холлом [2]. В качестве строительных материалов выступает

монолитный железобетон, стены выполнены из деревянных композитных панелей, окна из закаленных стеклопакетов, для крыши административного корпуса использовалась оцинкованная сталь.

Примечательно, что в США существует такая тенденция – совмещать учебные учреждения в общий комплекс: детский сад, начальная школа и средняя школа. Это имеет определенные преимущества. Яркий, динамичный архитектурный образ подталкивает к идеям о становлении, творчестве, совершенствовании и воспитании [2]. Запоминающимся примером комплекса выступило учебное учреждение в Соединенных Штатах Америки, штат Миннесота (рис. 4). Здесь в одном корпусе учебного блока расположены помещения для детей дошкольного возраста, в другом – для детей ясельной группы, к этому крылу прилегают помещения со спортивно-оздоровительным назначением, и кухня с обеденной зоной. Архитектуру здания задает гармоничное пропорционирование объемно-планировочного решения.

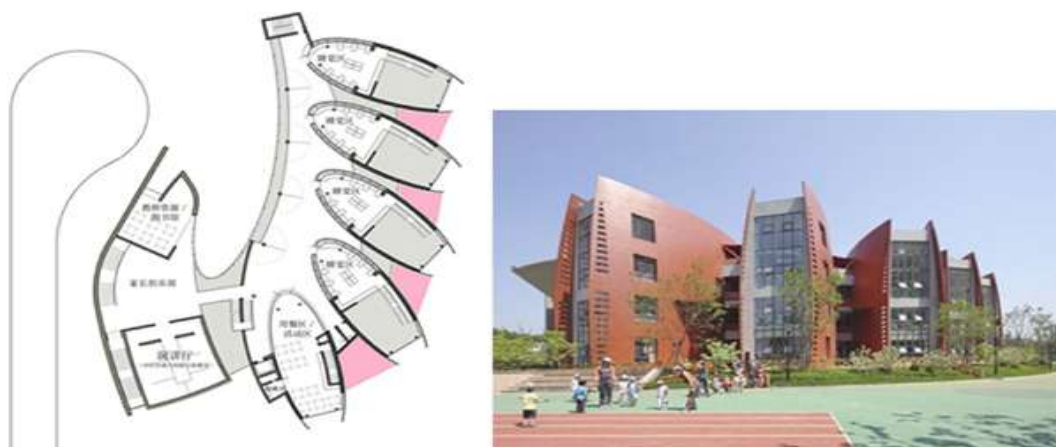


Рис. 3. ДДУ, Китай, г. Далянь



Рис. 4. ДДУ, США, штат Миннесота

Ярким примером интеграции слияния ландшафта и здания детского дошкольного учреждения выступил детский сад в г. Стокгольме, Швеция («солнечный» детский сад, рис. 5). Здание детского учреждения органично и мягко вписывается в окружающий рельеф [2]. Окна в здании размещены, казалось бы, бессистемно, но это было задумано сознательно, чтобы дети различного роста имели возможность смотреть в окна на окружающую обстановку вокруг детского сада.

Архитекторы, работая над этим проектом, очень тесно взаимодействовали с педагогами и придумали, и воплотили внутренний и внешний образ здания детского сада так, чтобы само здание «помогало» детям развиваться в различных направлениях. В итоге был создан весьма оригинальный

план, где взамен индивидуального помещения для каждой группы имеется единое игровое помещение, которое совмещает в себе сразу шесть возрастных групп.

Просторная игровая – центральный элемент пространства, вокруг которого находятся групповые, предназначенные для небольшого количества детей, где они могут заниматься творчеством, отдыхать или принимать пищу.

Сейчас при строительстве ДДУ в России начинают прослеживаться эти тенденции, в зданиях появляются универсальные помещения, площадь помещений для детей увеличивается, появляются бассейны, музыкальные и спортзалы, рекреации и универсальные кружковые залы, а фасады радуют глаз своей пластикой и многообразием красок (рис. 6,7).



Рис. 5. ДДУ, Швеция, г. Стокгольм

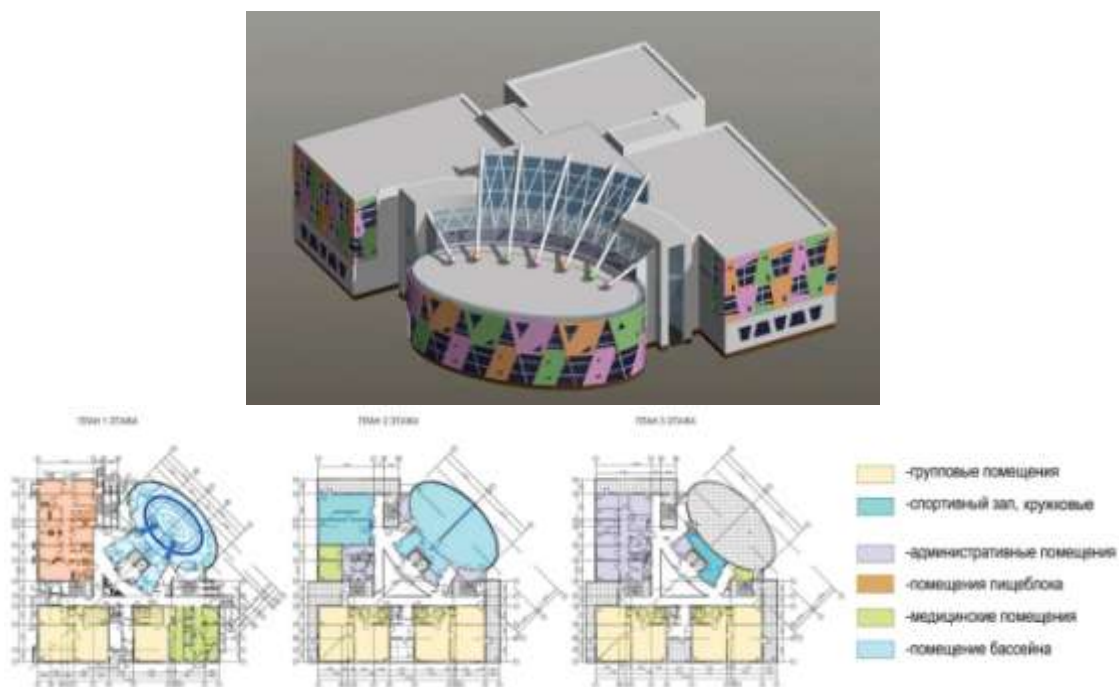


Рис. 6. г. Москва, индивидуальный проект детского сада на 125 мест, 2012 г.



Рис. 7. Индивидуальный проект детского сада на 115 мест, г. Москва, 2011 г.

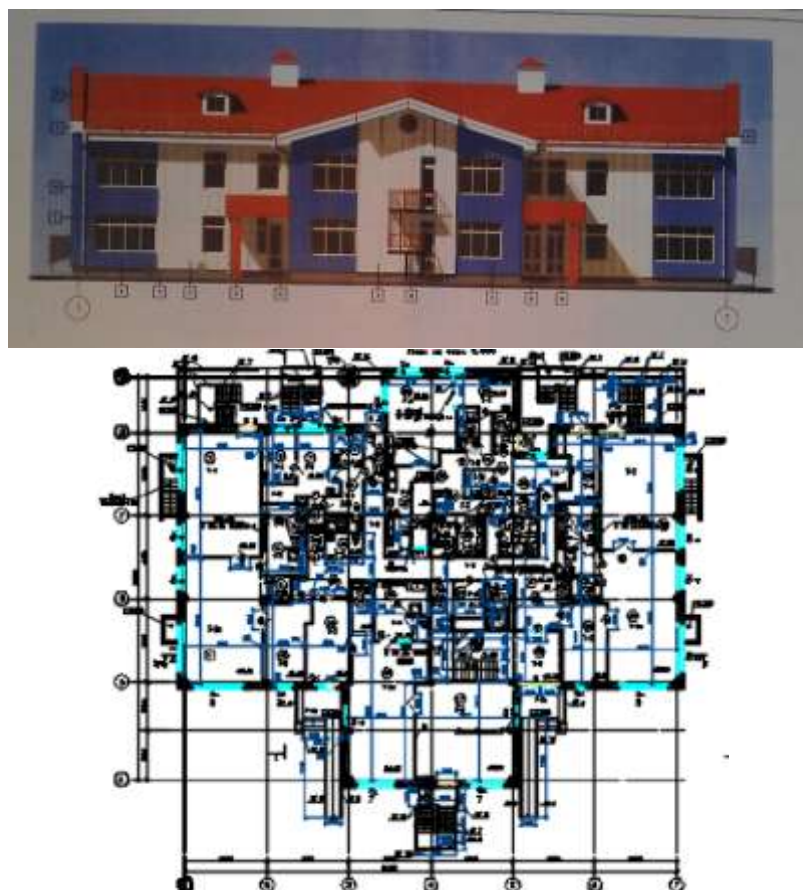


Рис. 8. г. Иркутск, ДДУ на 110 мест, 2014 г.

Эти тенденции так же были применены при проектировании ДДУ в рамках дипломной работы, по сравнению с исходным вариантом (рис. 8), были увеличены площади спален и групповых, и составляют в среднем 3 м² на одного ребенка, групповые комнаты для младших и ясельных групп находятся на первом этаже, имеют собственные выходы и расположены вокруг помещений для персонала, кухни, прачечной и медицинского кабинета, чтобы обеспечить удобный доступ сотрудникам в любую группу, на втором этаже размещены групповые старшей и дошкольной группы, спортивный зал и

зал для занятий музыкой. Было изменено цветовое решение фасадов, форма здания в плане, что сыграло роль на архитектурном образе детского учреждения. На прилегающей территории было увеличено озеленение, а также ориентация по сторонам света, для обеспечения оптимальной инсоляции даже зимнее время года и увеличено озеленение территории (рис. 9).

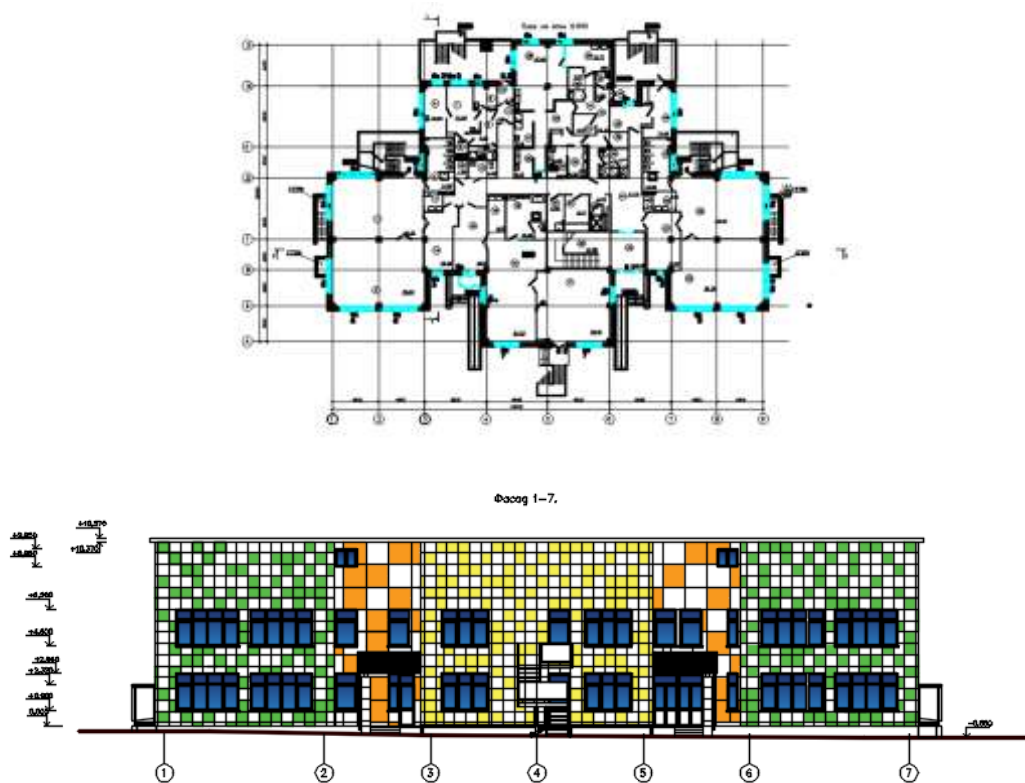


Рис. 9. Проект ДДУ в рамках дипломной работы

Итак, архитектурный облик ДДУ должен быть по возможности близок к человеку. Архитектурные решения проекта должны концентрировать детали, которые несут позитивную и развивающую информацию, направленные на восприятие их детьми. Помещения детского сада должны включать: специализированное помещение для охраны, залы с проекторами, комнаты для сотрудников, помещения для ожидания. Наличие бассейна желательно.

Библиографический список

1. СанПиН 2.4.1.2660-10 «Санитарно-эпидемиологические требования к устройству, содержанию и организации режима работы в дошкольных организациях», 2010 г. 64 с.
2. Crosbie M. J. – Class Architecture: Copyright©The Image Publishing Group Pty Ltd, 2001, 148 с.
3. АЛПН Архитектурная Лаборатория Полины Ноздрачевой [Электронный ресурс]. URL: <http://alpn.ru/main.php> (дата обращения: 15.13.2016)
4. Журнал novate [Электронный ресурс]. URL: <http://www.novate.ru/blogs/221210/16338/> (дата обращения: 15.13.2016)
5. Комплекс градостроительной политики и строительства города Москвы [Электронный ресурс]. URL: <http://stroim.mos.ru/> (дата обращения: 15.13.2016)